

ENTRE LES BRANCHES

Le journal du Parc régional du Poisson Blanc de Notre-Dame-du-Laus

LE 15 JUILLET 2010 - VOLUME I - NUMÉRO 1

Un Parc à Notre-Dame-du-Laus

Qu'est-ce qu'un parc régional ?
La brève histoire d'un grand projet
La Corporation aujourd'hui
La Maison du Parc "Le Bastion"

Ce qui se passe au village

Un bref survol historique de la municipalité
Deux commerces sexagénaires
À faire cet été
Les organisations lausoises
Les commerces de la localité
La P'tite Rue en Fête



Le mot du maire

En tant que maire de la Municipalité de Notre-Dame-du-Laus qui est un partenaire dévoué pour le Parc régional du Poisson Blanc, je suis heureux de vous présenter le nouveau journal estival "Entre les branches", une initiative de la Corporation du parc du Poisson Blanc.

Comme vous le savez peut-être, la Corporation du Parc du Poisson Blanc travaille ardemment sur la diversification de notre offre touristique et nous sommes heureux qu'un nouveau canal d'information soit mis en place pour dialoguer avec nos résidents et nos visiteurs.

Depuis 2002, notre municipalité comprend la pertinence d'investir d'importantes sommes pour le développement récréotouristique. Grâce à la Corporation, nous avons des projets concrets qui apportent déjà des retombées économiques considérables dans notre belle région. Le Parc régional du Poisson Blanc se classe désormais parmi les plus belles initiatives de développement durable de la MRC d'Antoine-Labelle et nous en sommes très fiers.



Les nouvelles infrastructures telles que le sentier de randonnée pédestre et les nouveaux belvédères de quad et de motoneige présentent notre territoire à sa juste valeur: la nature de chez nous. La gestion des îles du Poisson Blanc, la mise en place des bouées et la protection des plages nous permettent enfin de profiter de notre plan d'eau et de le protéger pour les générations futures.

Bravo à l'équipe du parc, à ses nombreux citoyens bénévoles et aux partenaires financiers comme la Caisse Desjardins de Mont-Laurier et au CLD de la MRC d'Antoine-Labelle. Nous vous encourageons à continuer d'innover et à vous adapter à votre clientèle tout en soutenant l'économie de notre village.

J'espère que le journal *Entre les branches* incitera nos résidents et nos touristes à découvrir notre immense territoire et les projets innovateurs de la Corporation du Parc du Poisson Blanc.

Bonne découverte d'entre les branches.

Ken Ménard, Maire de Notre-Dame-du-Laus

Sommaire

Le mot du président + Qu'est-ce qu'un parc régional ?	3
La brève histoire d'un grand projet	4
La Corporation aujourd'hui	5
La Maison du Parc Le Bastion	6
Un bref survol historique de la municipalité	8
Un commerce hexagénaire	9
À faire cet été	10
Les organisations lausoises	11
Les commerces du village	12
La P'tite rue en fête	16

Nous contacter

Corporation du Parc du Poisson Blanc
37, chemin de la Truite
Notre-Dame-du-Laus, Québec
J0X 2M0

Téléphone : 819.767.2999
Télécopieur : 819.767.3102
Courriel : info@poissonblanc.org
Site Web : www.poissonblanc.org

Le mot du président

C'est avec fierté que nous vous présentons la première édition de notre journal *Entre les branches*. Sa production a été, à l'image du développement de notre parc, le fruit du travail de notre équipe d'employés combiné à celui de nombreux bénévoles du milieu.

Nous voulons vous présenter notre parc, mais nous ne pouvons passer sous silence l'appui que nous avons reçu, dès le début, de l'ensemble de la population de Notre-Dame-du-Laus, ainsi que des clubs locaux de VTT et de motoneige. C'est pourquoi nous avons décidé de vous parler aussi de ce qui se passe chez nous, car nous nous considérons comme faisant partie intégrante de notre communauté.

Notre parc est essentiellement composé de deux secteurs distincts.

Le secteur terrestre, au nord du territoire, sur la montagne du Diable, est le lieu des randonnées pédestres, de VTT et de motoneige qui vous mèneront à des points de vue époustouflants tout en côtoyant une forêt exceptionnelle.

Le secteur nautique, au sud, correspond au réservoir du Poisson Blanc. Avec ses trente kilomètres de long, c'est l'endroit idéal pour les randonnées de canot ou de kayak et la pêche sportive. Faites un pique-nique ou du camping sur une île. Vous pouvez même réserver, en ligne ou par téléphone, un de nos sites locatifs pour le camping.

Vivez notre slogan *paix, nature et démesure*, découvrez notre village, revenez nous voir et parlez-en à vos amis : ne gardez pas le secret pour vous !

Au nom du conseil d'administration, je vous souhaite un séjour inoubliable chez nous.

Paul Mercier
Paul Mercier, président de la CPPB



Qu'est-ce qu'un parc régional ?

Selon le Ministère des Affaires municipales, des Régions et de l'Occupation du territoire (MAMROT), un parc régional au Québec est un territoire qui veut permettre :

"la mise en valeur, sur une base permanente, d'espaces naturels dotés d'un potentiel récréatif reconnu, tout en assurant éventuellement une utilisation harmonieuse des autres ressources et une contribution au développement socioéconomique de la région. Le Parc régional est fondé sur l'initiative régionale, son territoire peut être situé aussi bien en terres publiques qu'en terres privées et sa vocation dominante est récréotouristique."

Dans le cas du Parc régional du Poisson Blanc, la délégation de gestion revient à la MRC d'Antoine-Labelle, qui à son tour, délègue la gestion à la municipalité de Notre-Dame-du-Laus qui elle-même, la relègue finalement à la Corporation du Parc du Poisson Blanc, un organisme à but non-lucratif de Notre-Dame-du-Laus.

En obtenant la délégation de gestion du territoire, la Corporation du Parc du Poisson Blanc fut en outre la première organisation au Québec titulaire d'une délégation de gestion de territoire pour des îles. Elle détient également le record pour la rapidité avec laquelle les démarches ont abouti à la création du Parc : 22 mois alors qu'observe généralement un délai de 5 ans.

Au Québec, les parcs régionaux demeurent encore méconnus, quoique la formule semble devenir de plus en plus populaire pour des projets de développements récréotouristiques. Parmi les parcs les plus connus actuellement, notons le Parc linéaire cyclable du P'tit Train du Nord ou encore le Massif du Sud. Dans la MRC d'Antoine-Labelle, on envisage actuellement d'en créer à la montagne Sir Wilfrid-Laurier (appellation commerciale *montagne du Diable*) dans la municipalité de Ferme-Neuve et au réservoir Kamika.

La brève histoire d'un grand projet

Voilà déjà plusieurs générations que le réservoir Poisson Blanc et la montagne du Diable sont fréquentés par des villégiateurs en quête d'espaces sauvages. En 2002, le conseil municipal de Notre-Dame-du-Laus, sous l'impulsion d'un de ses conseillers, commence à dédier des ressources financières pour mettre en valeur ces territoires. En 2004, un plan de mise en valeur intégrée de la montagne du Diable est commandée au Groupe Plani-ressources.

Le 7 mars 2005, la Corporation du Parc du Poisson Blanc (CPPB) est officiellement créée avec pour mission de voir au développement et à la gestion intégrée de la mise en valeur des ressources récréotouristiques de Notre-Dame-du-Laus. Son premier projet, et non le moindre, sera de mener à bien, la création du Parc régional du Poisson Blanc.

En 2005, la CPPB fait réaliser un plan de mise en valeur du réservoir Poisson Blanc. Cette étude prouve hors de tout doute que la détérioration des îles du réservoir est majeure et que des efforts se doivent d'être rapidement mis de l'avant afin de sauvegarder ce haut potentiel touristique.

Un an après le dépôt du rapport, en septembre 2006, la Corporation du Parc du Poisson Blanc se porte acquéreur d'un ponton de travail et embauche trois techniciens afin de mettre aux normes, nettoyer et caractériser les sites de camping sur les îles du réservoir sur son territoire. C'est le projet pilote Amélia qui prend vie. Les trois techniciens visitent près de 35 sites, installent 22 latrines et ramassent environ 3 tonnes de déchets.



Les deux années qui suivront pour la CPPB seront consacrées à approfondir la connaissance du territoire et des besoins des différents acteurs afin de devenir le gestionnaire légitime du territoire.

Elle commencera également la réalisation de sentiers de randonnées pédestres et la construction d'un belvédère à la montagne du Diable. La plage Rapide-du-Fort est également réaménagée pour le bien du grand public.

Sur le réservoir, on commence à installer des bouées de navigation dans le chenal du pont et des bouées pour indiquer les haut-fonds un peu partout sur le réservoir.

Le 21 juin 2008, le Parc régional du Poisson Blanc est officiellement créé et la Corporation du Parc du Poisson Blanc devient mandataire de la gestion du territoire conformément aux dispositions du Plan d'aménagement et de gestion entériné par l'ensemble des ministères concernés.

Par la suite, la Corporation continue ses activités d'entretien et d'aménagement du réservoir Poisson Blanc et de la montagne du Diable. Elle installe des panneaux informationnels et de signalisation, développe des sentiers de randonnée pédestre et de VHR sur la montagne, et aménage une douzaine de sites de camping plus significativement afin d'amorcer un système de location de sites de camping, en août 2008.



L'année suivante en est une de consolidation alors que l'équipe de travail peaufine les sentiers existants, et formalise l'opération du système de réservation d'îles. Un belvédère pour les VHR est également aménagé au nord-ouest de la montagne et un bail est obtenu sur un terrain appartenant à la MRC, un territoire public intramunicipal (un TPI), où on projette de construire une maison d'accueil, en 2010.

La Corporation aujourd'hui

En 2010, la Corporation du Parc du Poisson Blanc (CPPB) célèbre ses 5 ans. Bien de l'eau a coulé sous le pont du Poisson Blanc depuis ses premiers balbutiements mais elle demeure l'esprit jeune et redouble d'efforts pour oeuvrer dans le sens de la mission qu'elle s'est donnée.

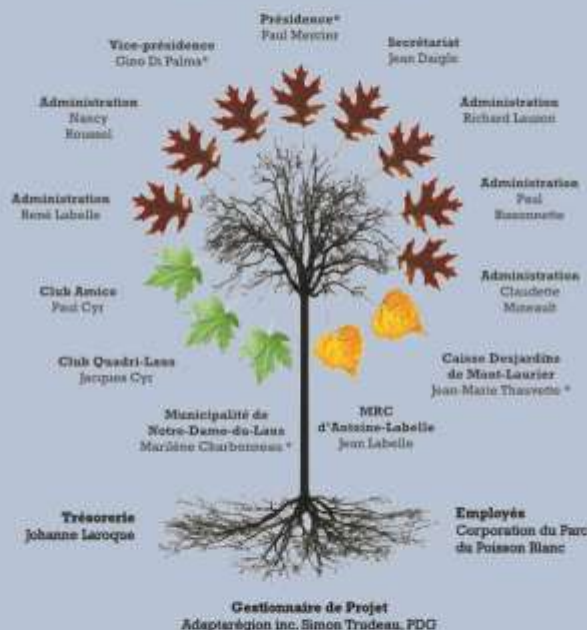
Treize administrateurs de la communauté tiennent les rennes de l'organisation comme l'illustre le schéma ci-contre. On retrouve ainsi les 3 administrateurs représentant le Club Quadri-Laus, le Club Amico et la municipalité de Notre-Dame-du-Laus. Huit administrateurs sont, pour leur part, élus pour des mandats de 2 ans par l'assemblée générale annuelle qui a lieu tous les printemps. On compte finalement deux conseillers spéciaux provenant de la MRC d'Antoine-Labelle et la Caisse Desjardins. Ces derniers apportent une expertise supplémentaire indispensable de la part de deux organisations qui soutiennent la Corporation dès ses premières heures.

La Corporation du Parc du Poisson Blanc confie actuellement la direction de ses opérations à Adaptarégion, une firme de gestion de projets et elle emploie également un employé à temps plein de même que plus d'une demi-douzaine d'employés à temps partiel pendant la période estivale.

Ces derniers voient à l'accomplissement des nombreuses tâches : opération du bureau d'accueil touristique de la municipalité, installation des bouées, entretien des sites et patrouille sur le réservoir Poisson Blanc, développement des réseaux de sentiers sur la montagne du Diable et ainsi de suite.

Fort de ses nombreux succès, la Corporation suscite de plus en plus de reconnaissance et d'intérêt provenant de l'extérieur la localité et de la région.

CORPORATION DU PARC DU POISSON BLANC - ORGANIGRAMME 2010 -



En 2010, la Corporation du Parc du Poisson Blanc a élu domicile au chemin de la Truite, à l'extrême nord du Poisson Blanc, grâce à l'inestimable contribution de la MRC d'Antoine-Labelle qui avait conservé des territoires publics intramunicipaux à cet endroit afin de soutenir un jour le développement d'attraits récréotouristiques.

Depuis le début de l'année, les employés s'affairent donc à aménager un nouveau chez-soi à la CPPB. De nombreux aménagements y ont été réalisés jusqu'ici :

- Un stationnement avec une rampe de mise à l'eau pour les canots et kayaks.
- Les infrastructures pour offrir la location de canots et de kayaks
- Un futur site de camping tout-inclus pour les visiteurs
- Le réfection du chemin de la Truite en partenariat avec le CFP de Mont-Laurier.

La pierre angulaire du projet demeure toutefois à venir. Il s'agira du Bastion, le futur poste d'accueil du Parc régional du Poisson Blanc...

le bastion

BASTION n.m. I. Saillie fortifiée sur l'enceinte d'une place forte.

II. Territoire, population qui défend, qui soutient une idée, une idéologie, etc.

Depuis les débuts de son existence, la Corporation chérit l'idée d'ériger un poste d'accueil afin d'avoir sa propre enseigne alors qu'elle siège temporairement depuis quelques années déjà à l'accueil touristique de Notre-Dame-du-Laus.

En 2010, les astres semblent cette fois alignés avec la contribution de la MRC d'Antoine-Labelle qui loue un terrain géographiquement très bien situé, au chemin de la Truite.

D'emblée, l'intérêt pour tenter de construire un pavillon d'accueil respectant les plus hauts standards écologiques de l'industrie semblait aller de soi avec les valeurs qui ont toujours guidé le développement de la Corporation.



C'est dans cette optique que la Corporation du Parc du Poisson Blanc a commencé à s'intéresser au système de référence LEED (*Leadership in Energy & Environmental Design*), un cadre de certification volontaire de bâtiments écologiques administré au Canada par le Conseil du bâtiment durable du Canada (CBDCA).

Contrairement à la norme Novoclimat bien connue au Québec et qui se concentre majoritairement sur l'isolation des nouveaux bâtiments, la certification LEED adopte une approche plus globale qui vise à tenir compte des nombreux facteurs déterminants pour l'impact écologique des maisons et la santé de ses occupants. Cette certification est en voie de devenir la norme de référence internationale dans le domaine et c'est pourquoi la Corporation du Parc du Poisson Blanc a décidé de travailler à obtenir non seulement une telle certification, mais aussi à tenter d'obtenir la plus haute distinction, la certification LEED platine. Actuellement, on compte seulement 16 bâtiments certifiés LEED platine au Canada, mais aucun au Québec...

Pour un projet d'une telle envergure, il faut savoir faire preuve de créativité, de patience et d'esprit de collaboration ; de nombreuses personnes et organisations différentes possèdent des champs d'expertise très poussés dans les diverses étapes de la construction d'une maison.

C'est pourquoi la Corporation du Parc du Poisson Blanc a, dès le départ, tenté de s'associer avec un maximum de partenaires de la localité afin de mener à bien cet ambitieux projet. Elle tient ici à les remercier chaleureusement pour leur engagement considérable et spontané.



Le Bastion - Les partenaires

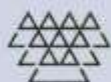


Développement économique Canada
pour les régions du Québec

Canada Economic Development
for Quebec Regions



MUNICIPALITÉ DE NOTRE-DAME-DU-LAUS



MRC d'Antoine-Labelle



Desjardins
Centre financier aux entreprises
Les Hautes



EXCAVATION Clément & Mario
Notre-Dame du Laus, Qc.



• Test de sol pour installation septique •



Létourneau & Gobeil
Arpenteurs-géomètres
Normand Gobeil, a.g.



Sylvain Tauvette

Construction et Rénovation
Hubert Tauvette & fils inc.



BOISERIES DES ÎLES



Patio du Laus enr.

Étienne St-Laus et Hélène Platte, propriétaires

INSTALLATION :
• Dalles • Pavés unis • Murets • Marches • Dék-block • Bordures

FONDATEURS J R S INC



Un bref survol historique de la localité

La géographie

Le paysage de Notre-Dame-du-Laus s'est forgé il y a 10 000 ans. La fonte de l'immense nappe de glace recouvrant alors le socle de granite des Laurentides fait apparaître les montagnes arrondies, la belle rivière du Grand-Lièvre et les nombreux lacs.

Les premiers occupants

Le glacier fondu, la vie végétale et la vie animale s'intensifient. Des bandes Algonquines-Anishinabeg parcourent alors le bassin hydrographique de la rivière. Ces nomades y trouvent viandes pour leur alimentation, cuirs pour leurs vêtements et plantes pour leurs médecines. Ils y piègent aussi le castor dont la fourrure est si recherchée par les Européens.

L'importance de Notre-Dame-du-Laus dans ce commerce des fourrures se confirme avec l'ouverture d'un poste de traite de la compagnie de la Baie d'Hudson à l'embouchure du lac des Sables sur la Lièvre en 1826. Pendant plus d'un quart de siècle, ce poste contrôle tous les convois de fourrures arrivant des hauts de la Lièvre et de la Gatineau.



La grande maison des Moncion. SHGH-L



L'entrée du village par la rue Principale

Les forestiers

Notre-Dame-du-Laus connaît sa seconde vocation économique à compter de 1824. Ses gigantesques pins blancs attirent alors de nombreux forestiers à l'emploi d'entrepreneurs de Buckingham. Équarris en forêt et dravés par le chemin des eaux, ces arbres sont d'abord expédiés en Grande-Bretagne pour la construction navale. Plus tard, ils deviennent matériaux de construction acheminés à Montréal, Boston et New York. À compter du XXe siècle, ils entrent dans la fabrication du papier. La montée hivernale de cette armée de bûcherons pendant plusieurs décennies, amène l'ouverture de la ferme des Pins en aval immédiat de Notre-Dame-du-Laus. Relais en pleine forêt sur la rive de la Lièvre, cette grande ferme compte plusieurs bâtiments pour entreposer la nourriture des hommes et des chevaux qui oeuvrent dans les chantiers forestiers avoisinants. Les premières familles de colons défricheurs, peuvent aussi s'y approvisionner.

Les premiers colons agriculteurs et le curé Trinquier

Attirées par la qualité du sol, les premières familles de colons entreprennent de défricher les lots avoisinants le poste de traite du Lac-des-Sables et la ferme des Pins, au milieu du XIXe siècle.

Un quart de siècle plus tard, en 1873, la trentaine de familles établies accueille son premier curé catholique résidant, le jeune Eugène Trinquier, originaire de France, âgé de 26 ans. Il devient rapidement l'âme de la paroisse; il appuie le curé Labelle, l'apôtre de la colonisation des Laurentides, qui met en place une ligne de bateau à vapeur pour faciliter la montée des colons sur la Lièvre; il voit à la construction de l'église, du presbytère, du cimetière, des premières écoles de rang et du pont couvert sur la rivière; il suscite la construction des premiers moulins à scie; il voit à la mise en oeuvre de la coopérative agricole et suggère l'érection de la Corporation municipale et de la Commission scolaire. Pendant 56 ans, son destin est intimement lié à celui de sa région d'adoption. Son travail de missionnaire catholique marquera aussi toute la vallée de la Lièvre au nord; depuis Notre-Dame-du-Laus, il dessert Val-des-Bois, Notre-Dame-de-Pontmain, Lac-des-Îles, Kamika, Mont-Laurier et Ferme-Neuve.

Source : COURSO, Luc (2007). http://www.notre-dame-du-laus.ca/laus/index_f.aspx?DetailID=1106, page consultée le 30 juin 2010.

Le Pont couvert de la Lièvre de Notre-Dame-du-Laus
Crédit photo : Louis-Philippe Gravel

Deux commerces sexagénaires

L'Épicerie Charbonneau est, comme plusieurs autres entreprises de Notre-Dame-du-Laus, une véritable institution. Voici un bref topo de ce commerce qui a su traverser le temps.

L'Épicerie Charbonneau a été construite en 1949 par Charles et Yvonne Charbonneau. Leur fils René, ayant suivi son cours de boucherie et travaillant alors à Ste-Thérèse, vient les rejoindre et y incorpore la boucherie. Il se marie à Andréa Brière qui y travaille aussi quelques années après en avoir fait l'acquisition, en 1966.

Par la suite, les petits-enfants, Guy et Lucie, prennent la relève en 1980 en compagnie de leurs conjoints, Maryse Laprade et Louis Bastien. Guy et Louis resteront associés pendant 25 ans, jusqu'en 2005.

Guy, assisté de sa sœur Christine et de son personnel dévoué, perpétue depuis 30 ans et depuis 3 générations, la qualité et la convivialité qui caractérise si bien, depuis 60 ans, l'Épicerie Charbonneau.

Tous les petits-enfants de la 4e génération, Nicolas, Nathaniel, Mariène, Olivier Alexandrine y ont travaillé et c'est maintenant au tour d'Adrienne et d'Aubert.

L'épicerie a su résister au temps grâce à ses artisans qui ont su transmettre leur savoir-faire et le goût du travail bien fait. Elle se distingue notamment par la qualité de ses viandes fraîches, par l'innovation de ses charcuteries artisanales et par les saveurs authentiques de ses repas tout faits maison.

C'est toute la communauté qui en bénéficie lorsqu'on achète localement.



L'Épicerie Charbonneau en 1949 et aujourd'hui.



Madame Jeannette Daoust, pionnière boulangère.

La première boulangerie Daoust a été fondée en novembre 1948 mais le bâtiment fut détruit suite à un incendie en juin 1949. Au cours de la même année, la deuxième boulangerie fut construite.

Jeannette Daoust et ses fils Gaston, Yoland et Gaétan sont les pionniers de cette entreprise familiale qui existe depuis trois générations. Au fil des années, plusieurs employés ont aussi été embauchés à la boulangerie dont plusieurs petits-enfants de Jeannette, surtout durant les vacances estivales, période très achalandée par la venue de nombreux touristes.

En 1977, Jeannette prit sa retraite et le commerce fut dirigé par Gaétan et son épouse Denise jusqu'en 1999 lorsqu'ils se retirèrent à leur tour. Le fils aîné de Gaétan et Denise, Mario, poursuit l'œuvre de ses parents. Il est encore aujourd'hui, le propriétaire de la boulangerie.

La boulangerie Daoust est réputée depuis 60 ans pour son pain et ses pâtisseries cuits à l'ancienne dans un four à bois. Aucun agent de conservation n'est ajouté aux produits faits à partir des recettes originales de Grand-Maman, de Jeannine et de Denise.



À faire cet été ...

Le moins qu'on puisse dire, c'est que plus que jamais, il y aura de l'action durant la période estivale à Notre-Dame-du-Laus.

Voici une liste des principaux événements qui auront lieu dans les prochaines semaines :

Du lundi au vendredi : Centre des Loisirs de Notre-Dame-du-Laus
Camp de jour pour les 5 à 12 ans, du 5 juillet au 13 août

Les mercredis, de 13h30 à 16h30 : Maison des Arts et du Patrimoine
Club de Bridge

Premier et 3e mardi de chaque mois : Les Filles d'Isabelle
Bingo à 19h, au Centre des Loisirs. 1600\$ en prix à gagner

Mardi et jeudi, de 9h30 à 15h30 : Les Doigts de Fée
Couture libre derrière la Maison de la Famille

Mardi, jeudi, et vendredi, de 12h30 à 14h30 et de 18h30 à 20h30.
Heures d'ouverture de la bibliothèque municipale - 819.767.2772

Mardi, mercredi et jeudi : Centre Ressource Jeunesse
Activités diverses de jour et de soir (films, soccer, etc.)

Vendredi et samedi soir : Taram Bar
Nombreux spectacles de juillet à septembre.

Du lundi au vendredi, de 8h30 à 12h30 et de 13h à 16h30 : CLSC
Infirmière tous les PM. Info-santé : 8-1-1 CLSC : (819) 767-2488

17 juillet : Laus-Berge
Fesse de boeuf avec musique sur la terrasse



18 juillet à 15h : Festival classique des Hautes-Laurentides
Hommage à Chopin no2 avec Dang Thai Son



21 juillet : Maison de la Famille et Loisirs & culture
Collecte de sang au Centre des Loisirs



25 juillet : Régie Intermunicipale des déchets de la Lièvre
Collecte d'objets encombrants volumineux



31 juillet : Maison des Arts et du Patrimoine
Ouverture officielle

31 juillet de 7h à 23h : La P'tite rue en fête
Festival d'été - 1ere Édition (voir la page 16)



5 août : Centre Ressource Jeunesse
Parc Aquatique Calypso

6 et 7 août : Laus-Berge
Tournoi de balle donnée



13 août à 19h30 : Festival classique des Hautes-Laurentides
Soirée Tchaïkovski : 3 oeuvres orchestrales avec solistes



18 août : Centre Ressources Jeunesse
Équitation (Inscription requise)



19 août : Club de l'Âge d'Or
Pique-nique de hot-dog et de blé d'Inde
À la salle des Chevaliers de Colomb du Campion



21 août : Club Quadri-Laus
Chasse au trésor (Billet en vente au garage Ultramar)

21 août : Laus-Berge
Rallye de bateaux



21 août : Taram Bar
Festival Bras de fer de Taram et démonstration Hommes forts



11 septembre : Rallye de bateaux sur le Poisson Blanc
Activité bénéfique pour la recherche sur le cancer du sein
(Information : Angélie Bertrand 819-767-2548)



11 septembre : Club Quadri-Laus
Randonnée des patrouilleurs



20 septembre : Les Cadets de la Marine
Soirée d'information et d'inscription

25 septembre : Laus-Berge
Tournoi de golf 819.767.2215



26 septembre : Régie Intermunicipale des déchets de la Lièvre
Collecte d'objets encombrants volumineux

Les organisations lausoises



Les Abeilles actives

Association favorisant un milieu de vie humain pour les aînés.
Information : Jeanine Constantineau au 819.767.2544



Les Amis de la Lièvre

OBNL constitué en 1976 afin de protéger, préserver, restaurer et mettre en valeur l'environnement de la rivière du Lièvre.
Case postale 315 - 819.767.2832 - info@lesamisdelalièvre.org

Association Chasse et Pêche du Serpent

Passes saisonnières et laissez-passer journaliers disponibles
Information : Michel Guy au 819.767.2928

Association des propriétaires riverains du Lac Serpent

Association créée en 2007 pour promouvoir les intérêts des propriétaires riverains du lac Serpent.
Information : Paul Mercier au 819.767.3363

Association des propriétaires du lac de l'Aigle

Information : lacdel'aigle@hotmail.com



Les Cadets de la Marine

Favoriser l'épanouissement des jeunes grâce à un programme communautaire dynamique. Inscription en tout temps (12 ans et +)
Information : Claude Roussel au 819.767.2443



Centre Ressource Jeunesse

Organisme créé en 1997 pour offrir un lieu de rencontres animées pour les jeunes de 5 à 17 ans.
Information : Claude Roussel au 819.767.2312



Chevaliers de Colomb - Conseil 5638

Promouvoir depuis 1965, les oeuvres éducatives, charitables et religieuses du milieu.
Information : André Morin au 819.767.2127



Club de l'Âge d'or "Les 4 As"

Club fondé à la fin des années '60 organisant de nombreuses activités pour les aînés
Information : Michel Guy au 819.767.2928



Club Autoneige Amico

Fondé en 1969, le Club Amico entretient 157 km de sentiers
Information : Maurice Thauvette 819.767.2484
ou Sylvie Roussel au 819.767.2804



Club Quadri-Laus

Fondé en 1996 entretenant plus de 280 km de sentiers FCQQ
Case postale 266 - 819.767.2674. - info@quadri-laus.com

Comité Pastoral :

Information : Gisèle Lauzon au 819.767.2116 ou 819.767.2732

Comité d'ensemencement :

Cartes de membre disponibles
Information : Martin Cloutier au 819.767.2427

Conseil de la Fabrique :

Information : Guy Gauvreau au 819.767.2205

Les doigts de Fée

Information : Lucette Charette au 819.767.2483



Les filles d'Isabelle - Cercle 1122

Association de femmes catholiques soutenant le milieu
Information : Micheline McLaughlin au 819.767.2228
ou Angèle Roussel au 819.767.2136



Maison de la famille :

Organisme offrant de nombreux services aux familles
170, rue Principale. 819.767.3355

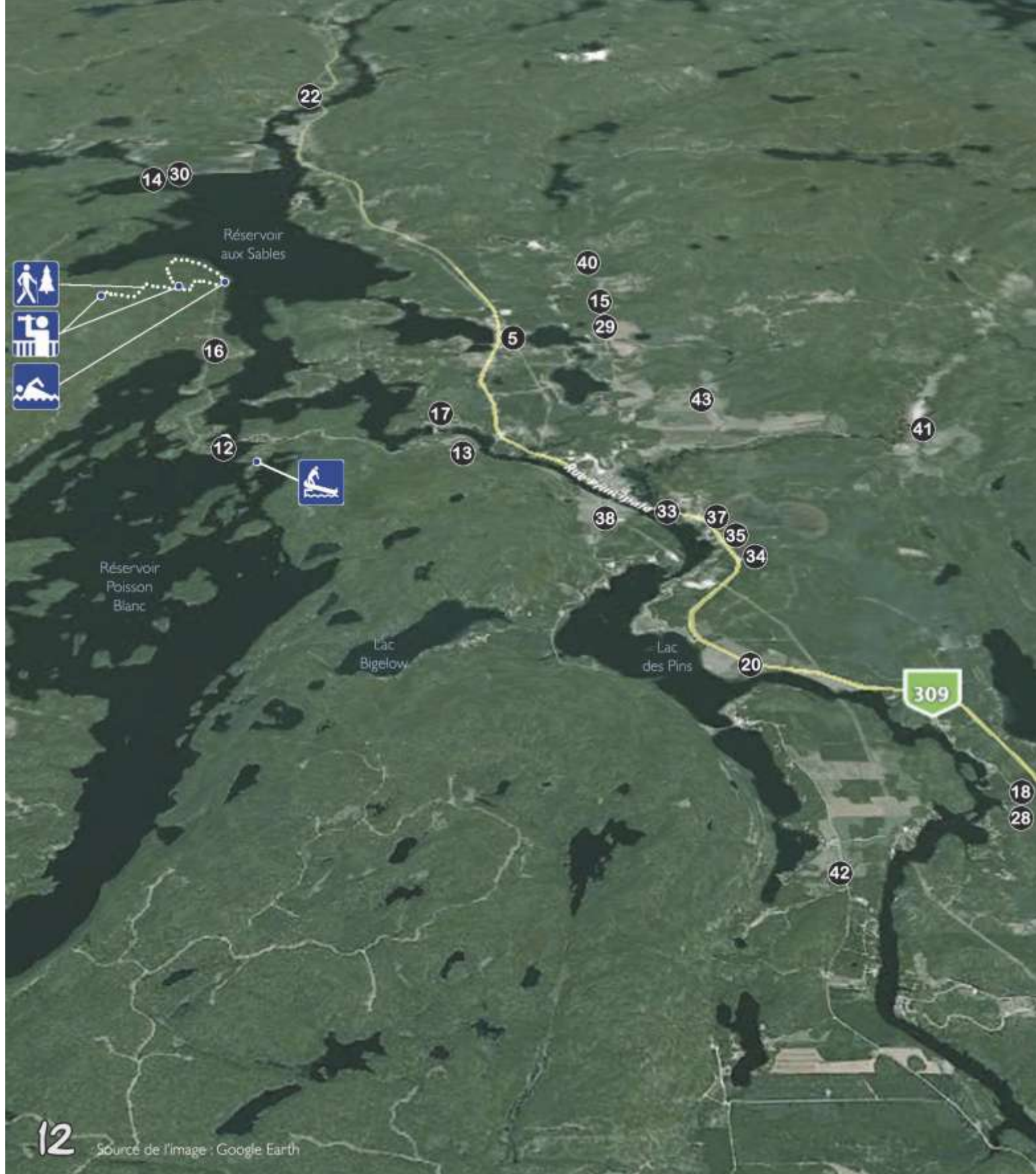


Maison des arts et du patrimoine

Information : Héléne Cotnoir au 819.767.2759



Quelques points de repère





Source de l'image : Google Map

MUNICIPALITÉ DE NOTRE-DAME DU LAUS

Notre-Dame du Laus

Tél. Bur. : 819 767-2247 C.P. 10, 66 Principale
 Tél. Rés. : 819 767-2966 Notre-Dame du Laus (Québec) J0X 2M0
 Téléc. : 819 767-3102

Courriel: mun.notre-dame-du-laus@rb.sympatico.ca
 Site web: www.municipalite.notre-dame-du-laus.qc.ca

1

Y. GRAVEL ET L. PELLETIER PHARMACIENS

80, rue Principale, Notre-Dame-du-Laus (Québec) J0X 2M0

Heures d'ouverture : Du lundi au vendredi, de 10h à 17h

Téléphone : 819.767.2442
 Télécopieur : 819.767.2447

Service offre au client
CLINIQUE Santé

2

Services divers

Me GAËTAN LÉCLAIR, (L.L.D.D.) Notaire

2, rue Morin Notre-Dame-du-Laus (Québec) J0X 2M0 819) 767-3009

400, rue Mercier Nord-Laurier (Québec) J1L 2W2 819) 440-4666

Télécopieur: 819) 440-4668

Courriel : gclair@notaires.net

3

Kamaire inc.
 Location d'immeubles
 819 767-3352
 Guy Campbell

4

Image-in Transfert de votre logo, vos photos, vos créations graphique sur divers objets et matériaux selon vos goûts et vos besoins.

PUBLICITÉ DÉCORATION SOUVENIRS

Marvèle Bergeron, prop. / image-in@hotmail.com
 11, Rue 309 Nord, Notre-Dame-du-Laus, Qc. 819-767-2854

5

La P'tite Maison
 Sessions de détente
 34, ch. Ruisseau Serpent Notre-Dame du Laus (QC)
 Ginette Martin
 Diane Roydy nappes, catalogues, linges à Vente Artisanat vaisselle, etc.

6

Létourneau & Gobeil
 Arpenteurs-géomètres
Normand Gobeil, a.g.
819.767.3311
 2, rue Morin, Notre-Dame-du-Laus J0X 2M0

7

La Station Santé Laser
 Thérapie au Laser Froid
 Dépendance au Tabac & Gestion de Poids
 Low Level Laser Therapy
 Smoking Cessation & Weight Management
 Consultation individuelle
 Programme Corporatif

www.lastationsantelaser.com
 819.661.5848 / info@lslaser.com

8

Sears
 Comptoir Sears
 Anick Thauvette 819 767-2729

9

Salon Paula
 110 Notre-Dame Notre-Dame du Laus, Qc.
 Vous servir est un plaisir du mardi au samedi (819) 767-2286

10

ADAPTAREGION@GMAIL.COM
 GESTION DE PROJETS

ADAPTARÉGION
 SUPPORT À L'INNOVATION EN DÉVELOPPEMENT LOCAL

11

Hébergement et activités

Pourvoirie
Camp Bertrand
Réservoir lac Poisson Blanc

Notre-Dame-du-Laus
611, chemin du Poisson Blanc
(Québec) Canada J0X 2M0
1-819-767-2548
Email: mail@campbertrand.com
Web: www.campbertrand.com

12

DOMAINE
ADVENTURIER

José Chaffour, propriétaire

131, Chemin du Poisson Blanc
Notre-Dame-du-Laus
(Québec) J0X 2M0
Tél.: (819) 767-2362

www.domaineaventurier.com

13

DOMAINE DE LA PRESQU'ÎLE

GINO DI PALMA
141, CHEMIN TRAVEL NOTRE-DAME-DE-PONTMAIN
QUÉBEC, CANADA, J0X 1R1

T. 819 767 2832 E. 819 767 2498
WWW.PRESQUILE.CA GINO.DIPALMA@GMAIL.COM

14

RANCH DES CEDRES
location, vente, achat, camp de jour
Nathalie & Marc Briere
résidence et forêt avec guide

www.ranchdescedres.com
nrb@cedresdelaus.com

611 Chemin des cedres
Notre Dame du Laus
J0X 2M0

819-767-2945
cell: 819-569-2526

15

CAMPING
TARMIGAN

CHALET
SITES DE CAMPING

101, CHENIL LAC POISSON-BLANC
Notre-Dame-du-Laus
Québec J0X 2M0

108 ET 109A TROYBOND

Tél.: (819) 767-2559
Fax: (819) 767-2524

www.campingtarmigan.com
info@tarmigan.com

16

Pourvoirie

NOTRE-DAME-DU-LAUS
Case postale 225
J0X 2M0

Tél.: 819 767-2383
rapide@sympatico.ca
pourvoirierapidedescedres.com

Maryse et Guy Charbonneau

17

Sylvie

Camping
Val de la Lièvre

Michel

DÉPANNEUR - ROULOTTE - CHALET

1329, Route 309 Sud
Notre-Dame du Laus QC
J0X 2M0

Informations
ou Réservation
Tél.: (819) 767-2817
Télé.: (819) 767-5001

18

Alimentation / restauration

DÉPANNEUR LAROCQUE inc.
"CASSE-CROUTE"
VIDÉO - ARTICLE ET
PERMIS DE CHASSE ET PÊCHE
819-767-2339 "Valdeuse Loto Québec"

19

Les sarres
Bergeron

Claude Bergeron 819 767 2829

371, Route 309 Sud, N-D-du-Laus

20

TARAM

Bar Salon
Spectacles
Chansonniers
DJ
Facebook

93 Rue Principale, N-D-du-Laus 819-767-2204
Propriétaires: Roussel Tarambar@lib.sympatico.ca

21

Magasin Général

Épicerie
Station service
Chasse - Pêche
Motoneige
Loterie - Propane
Bière - Vin

501, route 309 Sud
Notre-Dame de Pontmain
(Québec) J0W 1S0

Tél.: 819 767-2474
7 jours semaine 8h à 21h
Jour férié ouvert

22

Boulangerie
Daoust & Fils

Pains - Tartes - Galettes
Paix de nonnes - Beignes
CUISSON AU FOUR À BOIS

231, rue Notre-Dame, Notre-Dame-du-Laus, Québec, J0X 2M0
Mario Daoust, prop. 819-767-2202

23

Bistro du Laus
Table d'hôte / Bar laitier

129, rue Principale
Notre-Dame-du-Laus
(819) 767-2219

24

ÉPICERIE
CHARBONNEAU

819.767.2243
Boucherie
Charcuterie
(Artisanale)
Des produits frais
Au bon goût d'autrefois

25

LAUS-BERGE
Bar / Salle de réception
Terrasse / Chambres
113 rue Principale
819-767-2215

26

Construction et rénovation

B.G. Thauvette
Électrique Liée

ENTREPRENEUR ÉLECTRICIEN
RÉSIDENTIEL • COMMERCIAL

Email : bgthauvette@qc.ala.com

Tél. 819-986-7345 Fax : 819-281-8807

27 Sans frais 1-866-986-7345

Michel Lajeunesse
EXCAVATION

Installation septique - Terrassement

Terre 819-767-2382 Gravier

1270 Rte 309 Sud N-D-du-Laus, Qc. J0X 2M0
Télécopieur 819-767-2884 - #R.B.Q. 8254-8595-36

28

Gaétan Leclair

Services offerts :

- Poseur - tapis, tuile prélat
- Bateaux - Intérieur, extérieur
- Voitures - Antrouille

500 Chemin des Cèdres
Notre-Dame-du-Laus

819-767-2566

29

LES AUVENTS DE LA LIÈVRE

GINO DI PALMA
T. 819 767 2832
F. 819 767 2836
GINO.DIPALMA@MTEL.COM

DISTRIBUTION ET INSTALLATION

- AUVENTS BORDS
- TOITS EN ALU
- VÉRANDA 2 & 4 SAISONS
- FENÊTRES POUR VERANDA
- PORTES ET BANDES EN ALUMINIUM
- ACCESSOIRES IMPERMEABLES POUR BALCONS

30

BMR
CENTRE DE RÉNOVATION
NOTRE-DAME DU LAUS INC.

106, rue Principale
C.P. 9, Notre-Dame du Laus
(Québec) J0X 2M0

Tél. : (819) 767-2734 / 2729
Fax : (819) 767-3183
Courriel : centrerenovation@fb.sympatico.ca

31

EXCAVATION THAUVETTE ENR.

SPECIALITÉ : INSTALLATION DE FOSSE SEPTIQUE
TERRE ET GRAVIER

Ginette et Maurice
REPRÉSENTANTS

153, NOTRE-DAME-DU-LAUS
C.P. 1, J0X 2M0

32 (819) 767-2484

TÉL. : (819) 767-2454
Télex : (819) 767-2007
Sylvain Thauvette

Construction et Rénovation
Hubert Thauvette & fils inc.

Entrepreneur général
Résidentiel et Commercial

20 ans d'expérience

ESTIMATION GRATUITE

33 ch. du Moulin
Notre-Dame-du-Laus (QC) J0X 2M0

Patio du Laus enr.

Étienne St-Louis et Hélène Platte, propriétaires

INSTALLATION :

- Dalles
- Pavés unis
- Murets
- Marches
- Dek-block
- Bordures

108, route 309 Sud
Notre-Dame du Laus (Québec) J0X 2M0

Téléphone : 819.767.5005
Télécopieur : 819.767.2753
courriel : patiodulaus@explomet.ca

34

EXCAVATION
Clément & Mario

Notre-Dame du Laus, Qc.

License R.B.Q.
8006-4306-82

Tél. : (819) 767-2851
(819) 767-2876
Fax : (819) 767-3236

35 Qualité et Service

Mécanique

AUTOPRO

Bruno Sarazin

Freins
Direction
Stanceless
Suspension
Traction avant

Garage J.E. Sarazin Inc.
122, rue Principale C.P. 190
Notre-Dame-du-Laus, (Québec) J0X 2M0
Téléphone : (819) 767-2218

36

MÉCANIQUE
309
Tél. 819-767-3332

Prop. Roch Lafond Prop. Jérôme Provost

46 route 309 sud Notre-Dame du laus, Qc. J0X 2M0

37

Atelier de petits moteurs
Michel Lefebvre Enr.

Réparation de véhicules tout-terrain, motoneiges et autres machineries à moteur 2 temps et 4 temps

Vente de pièces usagées.

57, chemin Val Ombreuse
Notre-Dame du Laus, Qc.
(819) 767-2107

38

Scierie et bois

1-800-798-1566

TRANSPORT N.D.L.
VIDANGE DE FOSSE SEPTIQUE
TRANSPORT DE BOIS

416, CHEMIN RUSSEAUX SERPENT
NOTRE-DAME DU LAUS (QUÉBEC) J0X 2M0

41

Ferme Alain Thauvette
Coupe de bois de tout genre

731, ch. Val-Ombreuse
Notre Dame du Laus,
(Québec.)
J0X 2M0

JOHN DEERE 440-B

42 Tél. (819) 767-3105 - Fax (819) 767-3050

sciage
planage
embouvetage

Louis Caron
136 Chemin des Cèdres
Notre-Dame-du-Laus
J0X 2M0
819-767-2906

43

Notre-Dame-du-Laus

La p'tite rue en fête

1ère Édition - Le 31 juillet 2010 sur la rue Notre-Dame



7h à 8h30

9h30

10h

10h à 17h

11h à 12h

12h30

13h à 14h

13h à 14h30

14h30 à 15h

15h à 16h30

17h30 à 18h30

17h30 à 19h

19h à 20h30

20h00

21h30

MONTGOLFIÈRE (MONTÉE EN ATTACHÉ) ET DÉJEÛNER AU CENTRE DES LOISIRS
INSCRIPTIONS : RANDONNÉE DE VÉLO, TOURNOI DE MINIGOLF ET TOURNOI DE FER
DÉPART DE LA RANDONNÉE DE VÉLO DE 10 KM
EXPOSITION D'ARTISTES ET D'ARTISANS
JEUX DE PALETTES
EXPOSITION D'UN VOILIER DE LA LIGUE NAVALE
KIOSQUE DE BOÎTES À SAVON
VENTE DE LIVRES USAGÉS PAR LA BIBLIOTHÈQUE
DÉGUSTATION DE PRODUITS RÉGIONAUX
KIOSQUE DE LA SÛRETÉ DU QUÉBEC SUR LA SÉCURITÉ NAUTIQUE
RANDONNÉE EN CANOT VOYAGEUR
SPECTACLE DE MAGIE AMBULANT
VISITE DE L'ATELIER DES DOIGTS DE FÉE
OUVERTURE OFFICIELLE DE LA MAISON DES ARTS ET DU PATRIMOINE
PRATIQUE DE DANSE EN LIGNE ET PRESTATION DE DJEMBÉS
ACTIVITÉ BOÎTES À SAVON, PRESTATION MUSICALE DE MARTIN LONGPRÉ ET DANSE
ACTIVITÉ FLEUR DE MACADAM ET TOURNOI DE MINI-GOLF
PRESTATION MUSICALE AVEC ANDRÉ DESJARDINS ET DANSE EN LIGNE
CRÉATION D'UNE FRESQUE PAR LES ENFANTS ET TOURNOI DE FER
PRESTATION MUSICALE AVEC ROBERT LECLAIR ET DANSE DANS LA RUE
PRESTATION MUSICALE ET DANSE DJEMBÉS
SOUPER FÈVES AU LARD ET CIPAILLE
MONTGOLFIÈRE (MONTÉE EN ATTACHÉ)
SPECTACLE MUSICAL ENFLAMMÉ AVEC "LES CORNUS"
MONTGOLFIÈRE "TOUT FEU TOUT FLAMME"

MUSIQUE ET ANIMATION POUR ENFANTS EN CONTINU TOUTE LA JOURNÉE

UNE COLLABORATION DE :

